

Title: Vállalkozók munkavégzési szabályzata		No. RE-HHR024 Version: 02	
Responsible: Dr. Karaszek Szabolcs HR Igazgató		Valid since: 2020.05.25.	
Release:	Department: HR	Name: Dr. Karaszek Szabolcs	Signature:

1. Cél

Az eljárás szabályozza a BorgWarner Oroszlány Kft, valamint a BorgWarner Hungary Kft. telephelyein (Turbo, PDS üzletágak) tevékenységet végző Vállalkozók és szerződéses partnerek fogadásának, munkavégzésének rendjét annak érdekében, hogy az Vállalkozók megismerjék és betartsák a munkavégzésre, tűzvédelemre, illetve a környezetvédelemre vonatkozó EHS előírásokat, hogy a telephelyen munkát végzők egészsége a lehető legnagyobb biztonságban legyen, a BorgWarner előírásainak megfelelően.

Alkalmazási terület

Területi hatály

Kiterjed a BorgWarner Oroszlány Kft. és a BorgWarner Hungary Kft. (továbbiakban: BorgWarner) 2840 Oroszlány, Tácsics Mihály út 111, illetve 2840 Oroszlány BorgWarner utca 1. telephelyre.

Személyi hatály

A szerződés, illetve eseti megrendelés alapján, a vállalat területén fizikai munkát végző vállalkozások, illetve azok helyszínen lévő munkavállalói és munkairányítói, valamint a termelő és egyéb gépeken javítást, állítást, karbantartást, programozást és kalibrálási műveletet végző kollegái – Vállalkozó.

A munkát igénylő BorgWarner alkalmazott, illetve BorgWarner kapcsolattartó – Megrendelő. Az eljárás nem terjed ki a folyamatosan a BorgWarner telephelyén működő Vállalkozókra.

3. Vállalkozó kiválasztása

A vállalkozó kiválasztását megelőzően az alábbi feladatok elvégzése szükséges:

- a vállalkozói munka meghatározása
- a vonatkozó veszélyek azonosítása
- a szükséges biztonsági és műszaki kompetenciák meghatározása.

A szerződéskötés/szolgáltatás megrendelése előtt meg kell győződni arról, hogy a vállalkozó kompetenciája megfelel a tervezett munkára, különös tekintettel:

- képzettséget igazoló dokumentumok
- tanúsítványok megléte
- felelősség biztosítás

- referenciák
- biztonsági és környezetvédelmi mutatók, bírságok száma

4. Felelősség

Megrendelő

- Gondoskodik arról, hogy a munkát végző Vállalkozó megismerje ezen eljárást;
- A munka megkezdése előtt minimum 2 munkanappal az Vállalkozóval közösen kitölti a „Munkavégzési engedély Vállalkozók részére” (továbbiakban: Munkavégzési engedély) nyomtatványt és véleményezteteti a területileg illetékes EHS osztállyal. Véleményeztetés után eljuttatja az aláírt engedélyt a vállalkozókat fogadó portára. A munkavégzési engedély az adott munkára (projektre) vonatkozik, de maximum 2 hónapra lehet érvényes;
- Köteles a Vállalkozó munkavégzését ellenőrizni. Amennyiben munkavédelmi, tűzvédelmi, környezetvédelmi szabálysértést tapasztal, ezen eljárás 4. pontja szerint jár el;
- Amennyiben a Vállalkozó munkavédelmi, tűzvédelmi, környezetvédelmi előírást sért, úgy a Megrendelő is felelősségre vonható;

Vállalkozó

- A munka megkezdése előtt a „Munkavégzési engedély Vállalkozók részére” nyomtatványt kitölti és az abban leírt követelményeket betartja, munkavállalóival is betartatja;
- Amennyiben az EHS osztály előre bekér valamilyen dokumentációt átvizsgálásra, úgy azt az Vállalkozó a munkavégzés előtt köteles azt bemutatni;
- A Vállalkozó minden érintett dolgozójának a helyszínen rendelkeznie kell az összes szükséges jogosítvánnyal, képesítést vagy végzettséget igazoló okirattal. Ezeket kérésre azonnal be kell mutatnia;
- A Vállalkozónak csak olyan munkavállalója dolgozhat a munkaterületen, aki rendelkezik a munkakörére vonatkozóan érvényes orvosi alkalmassági vizsgálattal;
- Hozzájárul, hogy munkavégzéséről fénykép, videofelvétel készüljön a BorgWarner adatvédelmi szabályzatával összhangban;
- Sérült munkaeszközt tilos bevinnie a BorgWarner telephelyére, valamint a munkavégzés során gondoskodik az eszközök folyamatos biztonságos állapotáról;
- Részt vesz a Portán vetített EHS oktatáson, melyről képzési napló készül. Az oktatás tartalma az Vállalkozóra kötelező érvényűek. Az oktatást 1 év után meg kell ismételni;
- Hozzájárul, hogy a Biztonsági szolgálat alkoholszondás ellenőrzés alá vonja. Az ellenőrzés megtagadása esetén a munkavégzés aznap nem kezdhető meg és a következő napon ismét alkoholszondás ellenőrzéssel kezdődik;
- A munkavégzés ideje alatt a kitöltött a Munkavégzési engedélyt magánál tartja, kilépéskor a visitor/látogató kártyával együtt leadja a Portán;
- A Portán kapott láthatósági mellényt és a telephelyen előírt és a tevékenységéhez szükséges egyéni védőeszközöket viseli, kilépéskor leadja a Portán;
- A Portán kapott visitor/látogató kártyát jól látható helyen viseli és minden terminálnál használja;

- Vállalkozó felelősséggel tartozik a saját dolgozói, valamint a munkavégzés hatókörében tartózkodók egészségéért és biztonságáért, valamint a BorgWarner környezeti állapotának megóvásáért;
- a Portán kapott oktatásban, valamint a Munkavégzési engedélyben, illetőleg a hatályos jogszabályokban előírt munkabiztonsági, környezetvédelmi, tűzvédelmi szabályok és jelen szabályzat maradéktalan betartásával végzi munkáját a BorgWarner telephelyén;
- Munkavégzés során a vállalkozó munkáját ellenőrizhetik. Ilyenkor köteles bemutatni az érvényes Munkavégzési engedélyt, melyre feljegyzésre kerülnek az esetleges szabálysértések;
- Elfogadja, hogy amennyiben környezetvédelmi, munkavédelmi, tűzvédelmi, szabálysértést követ el, úgy vele szemben az eljárás 4. pontja szerint járjanak el. Az 5. pontban meghatározott mennyiségű büntető pont esetén a szabálysértő dolgozóját vagy az egész Céget kizárhatja a Megrendelő és EHS osztály munkatársai, valamint Biztonsági szolgálat.
- Balesetet, környezetszennyezést, veszélyes anyagkiömlést, károkozást köteles jelenteni a Megrendelő felé;
- Hozzájárul, hogy kilépéskor a Biztonsági Szolgálat vagyonszállítási ellenőrzés alá vonja.
- A TIER I és II. kategóriába eső Vállalkozók esetén a kiküldött EHS mellékletet aláírva visszaküldi.

EHS osztály kollegái

- A Vállalkozó által kitöltött a Munkavégzési engedélyt véleményezi és előírja a további környezetvédelmi, munkavédelmi, tűzvédelmi, követelményeket. Szükség esetén további dokumentációt kér be a Vállalkozótól;
- Nyilvántartást vezet a jóváhagyott Vállalkozókról, melyet minden év végén átvizsgál;
- Jogosult a Munkavégzési engedély aláírását megtagadni abban az esetben, ha a Vállalkozó az 5. pontban meghatározott büntető pontokat elérte;
- Jogosult az Vállalkozó munkavégzését ellenőrizni, amennyiben munkavédelmi, tűzvédelmi, környezetvédelmi szabálysértést tapasztal ezen eljárás 5. pontja szerint jár el;
- Jogosult alkoholszondás ellenőrzést végeztetni;
- A Munkavégzési engedélyben felvett szabálytalanságokat, felvezeti a Jóváhagyott vállalkozók listájára.
- A szabálysértő Vállalkozókkal szemben intézkedéseket kezdeményez.

Biztonsági szolgálat

- Kizárólag azon Vállalkozót engedheti be a BorgWarner Kft. telephelyére:
 - aki a teljesen kitöltött és mindenki által aláírt (Vállalkozó, EHS, Megrendelő) a „Munkavégzési engedély vállalkozók részére” nyomtatvánnyal rendelkezik és ezt a belépéskor bemutatja;
 - aki megfelel a BorgWarner öltözködési szabályzatban előírt elvárásoknak;
 - munkavégzésre alkalmas állapotban van;
 - EHS oktatásban részesült a helyi előírásokról;
- Tájékoztatja a Vállalkozót, hogy a munkavégzés teljes ideje alatt köteles magánál tartani a kitöltött Munkavégzési engedélyt;
- A Megrendelő vagy az EHS osztály kérésére, illetve alkalomszerűen ott, ahol gyanú merül fel alkoholszondás ellenőrzést végez;

- Levetíti az EHS oktatási anyagot a Vállalkozóknak;
- Az oktatás után aláírhatja a képzési naplót a Vállalkozó munkavállalóival;
- Vállalkozó távozásakor köteles elkérni és lefűzni a Munkavégzési engedélyt, köteles elkérni a belépéskor átadott egyéni védőeszközöket.
- Bármilyen rendellenességet észlel a beléptetéssel kapcsolatban, úgy tájékoztatja a Megrendelőt és az EHS osztályt;
- A Vállalkozó súlyos vagy sorozatos szabálysértése esetén a munkavégzést felfüggesztheti (5.pont);
- Kilépéskor vagyronvédelmi ellenőrzés alá vonja az Vállalkozót.

Beszerezési osztály

- A TIER II-III Vállalkozókkal megismerteti a szabályzat tartalmát
- Új Beszállító felvételekor gondoskodik róla, hogy a Beszállító megismerje a szabályzat tartalmát;
- Előzetesen munkavédelemmel kapcsolatos adatokat és dokumentációt kérhet be az Vállalkozóktól, mely alapján értékelheti a Vállalkozókat.

Felelősség mátrix:

Tevékenység/Felelősök	Megrendelő	EHS osztály kollegái	Vállalkozó	Beszerezési osztály	Biztonsági szolgálat
A belső szabályzat megismertetése a vállalkozóval a munkavégzés előtt	F	I	I	F	K
Nyilvántartás a jóváhagyott vállalkozókról	I	F	K	F	-
Szükséges információk beszerzése	F	K	K	K	-
Belső értesítés és tájékoztatás a vállalkozói munkavégzésről	F	I	K	-	K
Munkavégzési engedély elkészítése	F	K	K	-	-
Vállalkozók oktatása, nyilvántartás az oktatásokról.	-	-	K	-	F
Munkaterület átadása-átvétele	F	-	F	-	-
Előírások betartása és betartatása a munkavégzés során	K	K	F	-	-
Vállalkozói munkavégzés ellenőrzés	F	K	K	-	K
Elvégzett munka átvétele, teljesítés igazolása	F	-	K	-	-

F: felelős I: informált K: közreműködő

5. Vállalkozó munkavégzésének ellenőrzése

- A Vállalkozó munkavégzését ellenőrizheti (továbbiakban Ellenőrzést végzők):
 - A Megrendelő
 - EHS osztály munkatársai,
 - a Biztonsági Szolgálat,
 - a munkavégzés helyszínén illetékes Területi vezető és Műszakvezető.
- Az ellenőrzés során az Ellenőrzést végző elkéri az Vállalkozótól a Munkavégzési engedélyt azon rögzíti a szabálytalanság tényét;

- A munka befejeztével a megrendelő, az EHS mérnök vagy a termelési vezető is ellenőrizheti, hogy a munkavégzés/szolgáltatás teljes mértékben teljesült-e, továbbá a Vállalkozó a munkakörnyezetét tisztán adta át;
- Az Ellenőrzést végző a szabálytalanság ismétlődése esetén vagy súlyos közvetlen veszélyeztetés esetén a munkavégzést leállíthatja;
- A szabálysértéseket pontrendszer tartalmazza, melyek két év után elévülnek. Minden szabálysértés büntető ponttal jár.
 - 5 egyéni büntető pont összegyűjtése esetén a szabálysértő dolgozónak újra részt kell vennie az EHS oktatáson;
 - 10 egyéni büntető pont megszerzése esetén a szabálysértő dolgozó kitiltásra kerül a BorgWarner telephelyéről;
 - Összesen 20 büntető pont megszerzése esetén az EHS osztály kollegái tájékoztatják a Megrendelőt a Vállalkozó szabálysértéseiről;
 - Összesen 25 büntető pont megszerzése esetén a Megrendelő és az EHS osztály kollegái megbeszélést kezdeményeznek a Vállalkozóval;
 - Összesen 30 büntető pont megszerzése esetén a Vállalkozó Cég azonnal kitiltásra kerül a BorgWarner telephelyéről.

A pontrendszer:

1.	Dohányzásra vonatkozó szabályok megsértése	1 pont
2.	Engedély nélküli munkavégzés (Munkavégzési engedély, Tűzgyújtási engedély, Beszállási engedély)	2 pont
3.	Kilakatozás, kitáblázás, körülkerítés elmulasztása (vagy előzetesen nem egyeztettek a munkavégzést a karbantartással)	2 pont
4.	Előírt egyéni védőeszközök viselésének elmulasztása (kivéve leesés elleni)	1 pont
5.	Gépek biztonsági berendezéseinek kiiktatása	2 pont
6.	Megfelelő jogosultság hiánya (hegesztői szakvizsga, emelőgépkezelői jogosítvány, érvényes orvosi alkalmassági vizsga, tűzvédelmi szakvizsga)	2 pont
7.	Teher emelésére vonatkozó szabályok megsértése (pl. körülhatárolás hiánya, teher alatt tartózkodás, indítókulcs gépben hagyása, emelőgépnapló töltésének elmulasztása stb.)	2 pont
8.	Sérült, balesetveszélyes munkaeszköz használata	2 pont
9.	Tűzvédelmi előírások megszegése (pl. tűzoltó eszközök eltorlaszolása, menekülési utak és vészkijáratok eltorlaszolása, gázpalackok nem megfelelő kezelése, rögzítése, ponyva használatának elmulasztása, éghető anyagok nem kerültek elszállításra; tűzjelzés esetén nem jelent meg a kijelölt gyülekezési ponton)	1 pont
10.	Veszélyes anyagok használatával, tárolásával kapcsolatos szabályok megsértése (pl: biztonsági adatlap nem áll rendelkezésre, azonosítatlan anyagok, hiányzó feliratok és piktogramok)	1 pont
11.	Magasban végzett munka előírásainak megsértése (nem megfelelő leesés elleni korlát, nem megfelelő állványzat, állványzat nem biztonságos használata, sérült létra, létra nem megfelelő használata, zuhanásgátló nem viselése)	3 pont
12.	Munkaeszközök nem megfelelő használata	2 pont

	(pl. székre állás, raklapemelőn rollerezés)	
13.	Baleset, káresemény, környezetszennyezés jelentésének elmulasztása	3 pont
14.	Munkára nem képes állapotban tartózkodás a telephelyen	3 pont
15.	Rendbontás, károkozás, magatartási szabályok megsértése (pl. Engedély nélkül készített fénykép/videó, terminál használatának elmulasztása)	3 pont

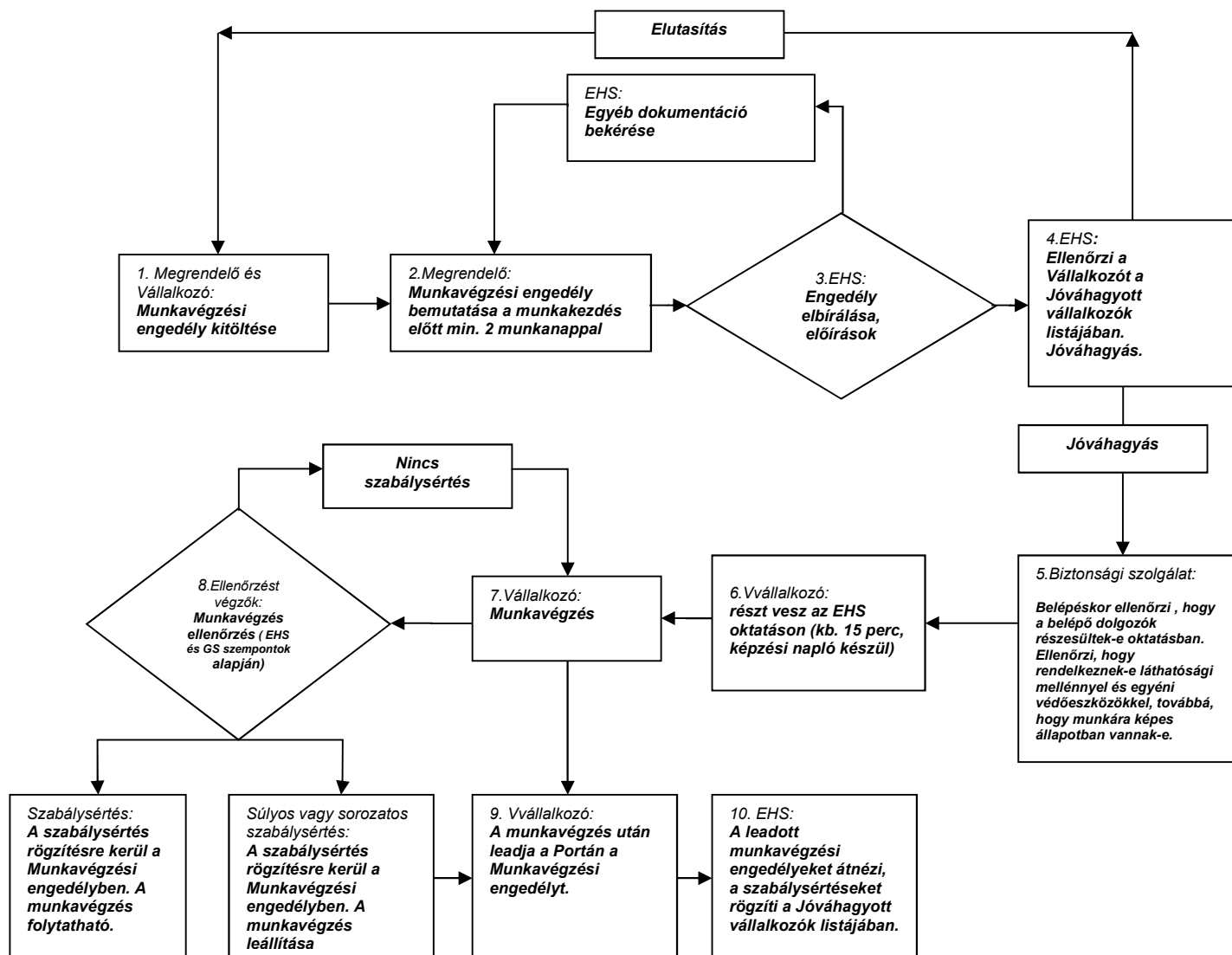
Vállalkozói munkavégzés befejezése

- A befejezett munkát a Megrendelő vagy az általa megbízott személy ellenőrzi, hogy annak elvégzése megfelelően történt
- A munka végeztével a Vállalkozó feladata, hogy a munkaterületet rendezetten és tisztán adja át
- A megrendelt munka/szolgáltatás akkor tekinthető elvégzettnek, ha az Vállalkozó átadta a szükséges dokumentumokat (pl. teljesítési igazolás), illetve a Megrendelő jóváhagyja azt az aláírásával
- A Vállalkozó kilépéskor leadja a portán a biztonsági szolgálatnak a belépő kártyát, valamint a láthatósági mellényt és a Munkavégzési engedélyt.

Előre nem tervezhető munkák engedélyezése és havária esetek

- Előre nem tervezhető munkák (pl. termelő gép leállítás, épületgépészeti rendszerek meghibásodása stb.) esetén a Munkavégzési engedélyt a Vállalkozó kitölti és a Biztonsági Szolgálat Váltásvezetője írja alá az EHS jóváhagyási részt. A Vállalkozó köteles részt venni a portán vetített EHS oktatáson, illetve munkavégzésére ilyen esetben is vonatkozik a 4. pontban megfogalmazottak.
- Havária esetén Munkavégzési engedély kitöltése nem szükséges.

Folyamatleírás



9. Melléletek

10. Változtatások

Érintett fejezet	Változás leírása	Változás index	Név	Dátum
3. Felelősség	EHS osztály felelőssége (Engedély hosszabbítás) GS csapat kivétele az ellenőrzésekből	1.	Regősi	2019.10.31
4. Felelősség	Frissítés (campus szintű dokumentum)	2	Regősi	2020.05.25

11. Kapcsolódó dokumentumok / (eljárások, szabályzatok, munkautasítások)

Leírás (AA, Rajz...)	Sorsz.	Cím	Hely (Intranet,

12. Kapcsolódó formanyomtatványok

No.	Cím	Megőrzési idő	Megőrző terület
HHR-Nr.0091	Munkavégzési engedély		
HHR-Nr.0094	Engedély beszállásos munkavégzéshez		
HHR-Nr.0021	Engedély alkalmoszerű tűzveszélyes tevékenység végzéséhez		